

SVATAVA

- URBANISTICKÁ STUDIE -

PASPORT PLOCH ZELENĚ



GREEN ART s.r.o.
198 00 Praha 9, Šadská 674/8
IČ: 49357387, DIČ: CZ49357387
Tel.: +420 608 889 508
E-mail : info@greenart.cz, Web : www.greenart.cz
Zaps. v obchod. rejstříku, vedeném Městským
soudem v Praze oddíl C, vložka 19947

OBSAH

IDENTIFIKAČNÍ ÚDAJE	3
1. Úvod	4
2. Charakteristika současného stavu řešeného území	4
2.1. POPIS ÚZEMÍ	4
2.2. POTENCIÁLNÍ PŘIROZENÁ VEGETACE	4
3. Terénní průzkum	5
3.1. CÍL PRŮZKUMU	5
3.2. METODIKA PRŮZKUMU	5
3.3. ZASTOUPENÍ PLOCH.....	5
3.4. ZHODNOCENÍ PRŮZKUMU.....	6
4. Přílohy	7
MAPOVÁ VYOBRAZENÍ	7
TABULKY S HODNOCENÍM PLOCH.....	8
5. Samostatné přílohy	9
PASPORT ZELENĚ - SITUACE M 1:5000	9

IDENTIFIKAČNÍ ÚDAJE

**Akce : SVATAVA - URBANISTICKÁ STUDIE
PASPORT PLOCH ZELENĚ**

Zadavatel : A8000 s.r.o.
Radniční 136/7
370 01 České Budějovice

Zhotovitel: GREEN ART s.r.o.
Sadská 674/8
198 00 Praha 9

tel : + 420 608 889 508
e-mail : info@greenart.cz
web : www.greenart.cz

Vypracoval : Ing. David Nechanický
(jednatel / autorizovaný krajinný architekt ČKA 03 533)

Datum : duben 2025

1. Úvod

Pasport ploch zeleně byl zpracován na žádost zadavatele jako jeden z podkladů pro vypracování urbanistické studie. Pasport zhodnocuje stávající stav a způsob využití veřejně přístupných ploch zeleně.

Podkladem byla katastrální mapa s podloženými leteckými snímky a rovněž dokreslené komunikace, vodní plochy atd..

2. Charakteristika současného stavu řešeného území

2.1. POPIS ÚZEMÍ

Svatava (německy Zwodau) je městys nacházející se v okrese Sokolov v Karlovarském kraji, severozápadně v sousedství Sokolova. Žije zde přibližně 1 700 obyvatel.

Město se nachází v centru sokolovské pánve. Protéká zde řeka Svatava, do níž se zde vlévá Lomnický potok. Jihozápadně od města vzniklo jezero Medard. Jihovýchodně se nachází Lomnické pinky, kde se v 18. století hlubinně dobývalo uhlí a nachází se zde četné propady neboli pinky zaplavené vodou. 1 km severovýchodně se nachází evropsky významná lokalita Matyáš.

Rozloha je cca 1,6km² a území je ve svém středu podél řeky Svatavy většinou rovinaté s nadmořskou výškou cca 405-415m, dále od řeky se postupně terén zvedá k okrajům katastru až na cca 440m n. m. a nejvíce S směrem.

2.2. POTENCIÁLNÍ PŘIROZENÁ VEGETACE

Řešené území spadá dle mapy potenciální přirozené vegetace České republiky a její rekonstrukční mapy do oblasti bikových a/nebo jedlových doubrav (*Luzulo albidae-Quercetum petraeae*, *Abieti-Quercetum*).

Biková doubrava s dominantním dubem zimním (*Quercus petraea*) se vyznačuje slabší příměsí až absencí méně či více náročných listnáčů – břízy (*Betula pendula*), habru (*Carpinus betulus*), buku (*Fagus sylvatica*), jeřábu (*Sorbus aucuparia*), lípy (*Tilia cordata*), na sušších stanovištích i s přirozenou příměsí borovice (*Pinus sylvestris*). Dub letní (*Quercus robur*) se objevuje jen na relativně vlhčích místech, zejména v jižní polovině Čech. Zmlazené dřeviny stromového patra jsou nejdůležitější složkou slabě vyvinutého patra keřového, kde se též častěji objevuje krušina olšová (*Frangula alnus*) a jalovec obecný (*Juniperus communis*).

Podobná druhová garnitura je typická i pro jedlové doubravy, indikované kromě výskytu dubů (*Quercus petraea*, *Q. robur*) i přítomností jedle (*Abies alba*) ve stromovém, příp. i keřovém patru.

Biková a jedlová doubrava představují edafický klimax na živinami chudých substrátech (ruly, žuly, svory, kyselá břidlice aj.) v planárním a zvláště kolinním stupni se subkontinentálním klimatem. Často však stoupají i výše, zejména

jedlová doubrava vázaná na relativně chladnější a vlhčí polohy než biková doubrava (Z. Neuhäslová a kol.: Mapa potenciální přirozené vegetace České republiky, Academia Praha, 2001).

3. Terénní průzkum

3.1. CÍL PRŮZKUMU

Pasport ploch zeleně byl zpracován na žádost zadavatele jako jeden z podkladů pro vypracování urbanistické studie. Pasport zhodnocuje stávající stav a způsob využití veřejně přístupných ploch zeleně.

3.2. METODIKA PRŮZKUMU

V rámci terénního průzkumu ve dnech 07-08.04.2025 byla provedena inventarizace všech veřejně přístupných ploch zeleně na vymezeném území. Bylo hodnoceno celkem 60 ploch s určením typu plochy, výměry, parcelních čísel, zda je či není v majetku obce a hlavně s popisem plochy se zaměřením na stav zeleně, dále množství a druhy stromů atd..

Dále byly vyznačeny do situace zejména lesní a místy i luční plochy a zeleň podél hlavních komunikací, které jsou více přírodní a většinou po obvodu sídla, kde dále přecházejí do volné krajiny a nepředstavují tak většinou pro občany velký potenciál pro běžné využití.

3.3. ZASTOUPENÍ PLOCH

V rámci terénního průzkumu byly zaznamenány na vymezeném území následující typy veřejně přístupných ploch zeleně:

Ochranná zeleň - 22 ploch různého charakteru většinou však jako luční porosty v okrajových částech obce a dále jako doprovod komunikací - 488.968m²

Zeleň vodotečí - 1 plocha podél řeky Svatavy - 108.254m²

Les - 12 ploch na lesních pozemcích či zeleň s charakterem lesa většinou menší plochy blíže k centru obce - 90.835m²

Zeleň obytných souborů - 7 ploch většinou v rámci zástavby - 36.618m²

Zeleň občanské vybavenosti - 4 plochy u 3 dětských hřišť a 1 pomníku - 21.172m²

Parkově upravená plocha - 12 ploch většinou v centru obce - 18.026m²

Hřbitovy - 1 plocha - 8.706m²

Zeleň školních zařízení - 1 plocha u ZŠ a MŠ - 3.518m²

Lesní pozemky - celkem 21 většinou větších ploch na lesních pozemcích na okrajích obce - 919.410m² (není zahrnuto v rámci tabulky ploch)

Zeleň podél komunikací - celkem 5 ploch podél hlavní komunikace na okraji obce, kde jsou pouze zatravněné plochy místy s nálety - 47.750m² (není zahrnuto v rámci tabulky ploch)

3.4. ZHODNOCENÍ PRŮZKUMU

Většina ploch je v průměrném až podprůměrném místy i špatném stavu. Plochy nevyužívají svůj potenciál a v celém sídle chybí zejména výsadby nových stromů. Několik málo vysázených stromů je většinou v podobě stromořadí, ale výběr málo vzrůstných kulovitých javorů (*Acer platanooides 'Globosum'*) a krátkověkých okrasných slivoní (*Prunus cerasifera 'Nigra'*) není jako kostra nové zeleně úplně ideální. Stav zpevněných ploch a pěší cestní sítě v těchto místech je rovněž špatný a mobiliář zejména v podobě laviček většinou chybí zcela.

Určitě by mělo kromě revitalizace jednotlivých ploch dojít k postupné plošné výsadbě vzrůstnějších druhů stromů v sídle s ohledem na možnosti následné péče o stromy (zejména jejich dostatečné zálivky).

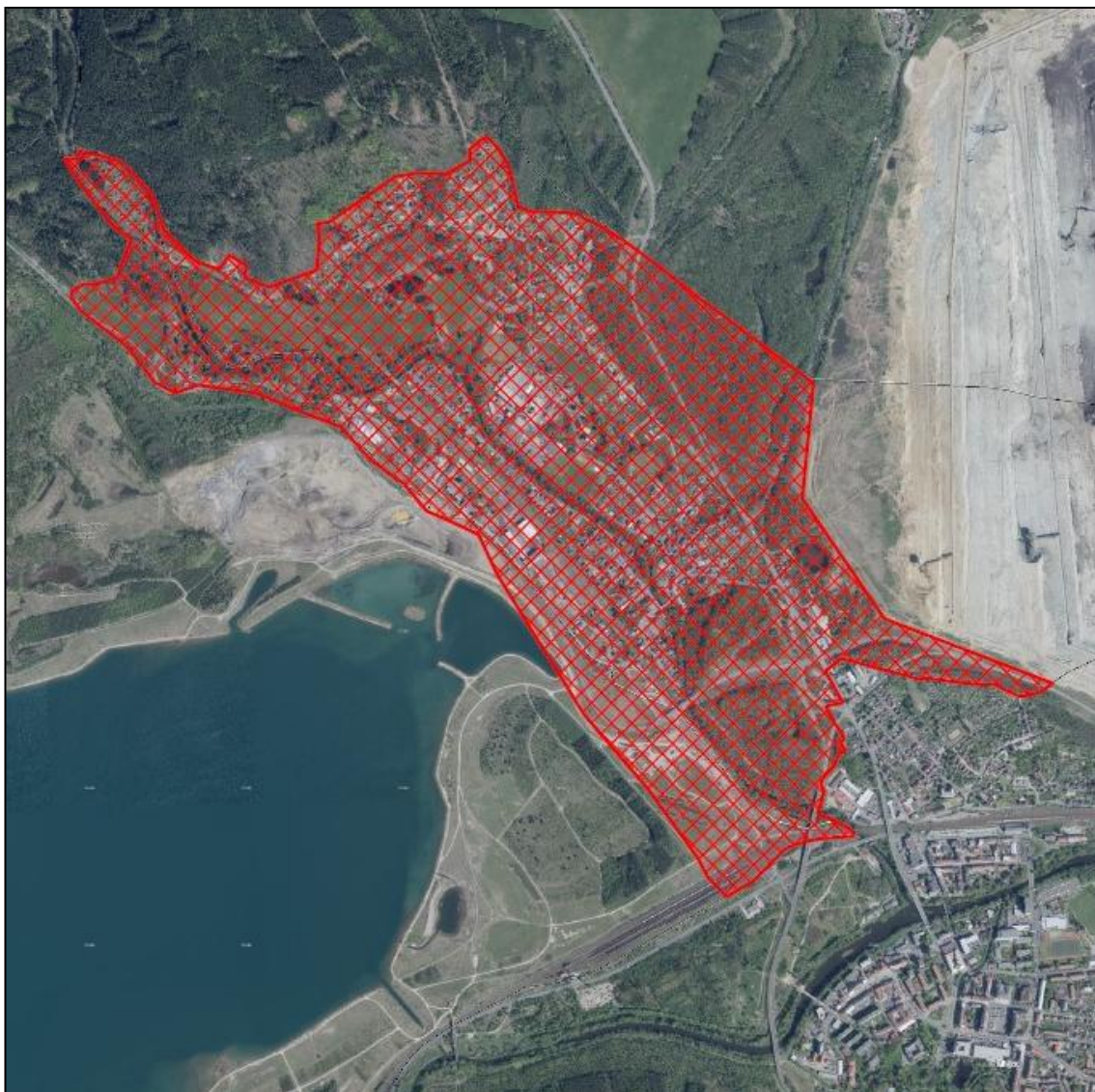
Naopak hodnotnější plochy jsou ty více přírodní, většinou lesního charakteru, které v zásadě rostou samy bez zásahů člověka v rámci sukcese, a zde by stačilo správné drobnější usměrnění pro eventuální využití těchto ploch třeba k rekreačním účelům.

Je zde i několik míst, většinou v okrajových částech sídla, s většími stromy, místy v podobě stromořadí, které jsou velmi hodnotné a měla by být prioritou jejich ochrana a případně i podpoření citlivými arboristickými zásahy v dalších letech jak budou stárnout.

Detailní popis ploch zeleně je uveden tabelárně v přílohách.

4. Přílohy

MAPOVÁ VYOBRAZENÍ



 cca obrys řešeného území v rámci průzkumu

TABULKY S HODNOCENÍM PLOCH

5. Samostatné přílohy

PASPORT ZELENĚ - SITUACE M 1:5000